



**VERKSAMHETSPLAN  
OCH BUDGET  
2017  
samt inriktning av 2018 års verksamhet**

Beslutad vid styrelsens möte den 30 november 2016

Samordningsförbundet Trollhättan, Lilla Edet och Grästorp  
461 83 Trollhättan  
Organisationsnummer: 222 000-1719

# Verksamhetsplan och budget 2017 samt inriktning av verksamheten 2018 för Samordningsförbundet Trollhättan, Lilla Edet och Grästorp

Den 1 januari 2009 bildades Samordningsförbundet Trollhättan, Lilla Edet och Grästorp i enlighet med lagen 2003:1210 om finansiell samordning inom rehabiliteringsområdet. Förbundet bygger på en sammanslagning av de två tidigare samordningsförbunden Trollhättan och Grästorp som båda har en lång tradition av finansiell samordning och verksamhetsmässig samverkan. Ägare av Samordningsförbundet Trollhättan, Lilla Edet och Grästorp är de samverkande parterna Arbetsförmedlingen, Försäkringskassan, Västra Götalandsregionen, Trollhättans Stad samt kommunerna Lilla Edet och Grästorp.

## UPPDRAGET

Samordningsförbundets uppdrag är att:

- Finansiera individinsatser för de som är i behov av samordnade rehabiliteringsinsatser. Förväntat resultat är återgång till arbete eller förbättrad förmåga att på sikt utföra förvärvsarbete. Insatserna ska ligga inom de samverkande parternas samlade ansvarsområde.
- Stödja samverkan mellan samverkansparterna.

Lokala behovsinventeringar är grunden för att identifiera nödvändiga insatser och undanröja strukturella hinder. Samverkansinsatser kan finansieras som tidsbegränsade projekt eller som mer långvariga verksamheter. Individens behov är utgångspunkt för alla samverkansinsatser.

Det pågår sedan tidigare ett omfattande arbete för att samarbeta och samverka kring personer som behöver ett samlat stöd. Den finansiella samordningen ersätter inte detta utan kan istället bidra till att stödja, fördjupa och utveckla det arbetet som redan pågår. Samverkan ägs därmed av de lokalt samarbetande myndigheterna där förbundet har en central roll att stödja samverkansarbetet.

## FÖRUTSÄTTNINGAR

Samverkan mellan myndigheter ställer stora krav på de inblandade parterna. Som stöd för samverkan har de samverkande myndigheterna i Västra Götaland formulerat följande:

*”Samverkan är ett arbetssätt men också ett synsätt med betydelse för attityder, förhållningssätt, prioriteringar och resursanvändning. Vi är beredda att verka för att detta synsätt sprids och får genomslag i våra organisationer, hos politiker, ledare, personal och fackliga organisationer. Det är viktigt att de samverkande myndigheterna tar ett gemensamt ansvar för att samordningsförbunden får möjlighet att bedriva en effektiv verksamhet”.*

I lagen om finansiell samordning regleras samordningsförbundets ansvarsområde. I § 10 framgår att samordningsförbundet skall fatta beslut om verksamhetens mål, inriktning, omfattning och kvalitet. Denna uppgift kan inte delegeras.

Kontakterna som sker mellan myndigheterna sker på olika nivåer vilket kan beskrivas enligt följande:

*Samordning:* sker på politisk nivå; dvs. Samordningsförbundet Trollhättan, Lilla Edet och Grästorps styrelse samordnar ekonomi, resurser och professioner.

*Samverkan:* sker mellan myndigheter; dvs. beskriver kontakter och överenskommelser i beredningsgrupp där samtliga huvudmän finns representerade. Detta sker planerat och resulterar i att fullgöra och förankra de uppdrag som beslutas om av samordningsförbundet.

*Samarbete:* sker mellan professioner; dvs. handläggare som praktiskt arbetar med de uppdrag som samordningsförbundet beslutar om.

## **ORGANISATION OCH ARBETSSÄTT**

Samordningsförbundet leds av en styrelse bestående av ordinarie ledamöter (4) och/eller ersättare (5) från varje medlem. Till förbundet finns ett kansli upprättat på Österlånggatan 47 i Trollhättan. Kansliet utgörs av förbundschef samt ekonom/uppföljningsresurs som genom avtal upphandlas av Trollhättans Stad. På chefsnivå finns en utsedd beredningsgrupp bestående av chefstjänstemän eller motsvarande hemmahörande i medlemmarnas organisationer. Förbundets beredningsgrupp är ett strategiskt viktigt forum för dialog om behov och insatser samt för gemensam utveckling av samverkansarbetet mellan medlemmarna.

### **Samordningsförbundets styrelse**

Styrelsens ledamöter har utsetts av kommun- och regionfullmäktige, av Försäkringskassan och av Arbetsförmedlingen. Valda ledamöter ska ha en helhetssyn i de frågor som förbundet har att hantera samt kunna höja sig utöver den egna sektorsgränsen. Styrelsen har det yttersta ansvaret för förbundets verksamhet och fattar beslut i eget namn samt är en juridisk person.

Styrelsen uppgift är att:

- besluta om mål och riktlinjer för den finansiella samordningen
- stödja samverkan mellan parterna
- besluta om på vilket sätt de medel som står till förfogande ska användas
- finansiera insatser som stödjer samverkan och som ligger inom parternas samlade ansvarsområden
- ansvara för att rehabiliteringsinsatserna följs upp och utvärderas
- upprätta budget och årsredovisning

### **Förbundschef**

Styrelsen har utsett sin förbundschef vars uppgift är att:

- leda arbetet inom förbundet enligt styrelsens anvisningar
- ta fram underlag för styrelsens beslut
- ansvara för styrelsens administrativa service
- medverka vid utredningar/inventering/framtagnings av förslag till samverkansaktiviteter

- aktivt stödja samverkan mellan samverkansparterna
- uppföljning
- processledning av samverkande personal

### **Beredningsgrupp för samordningsförbundet**

Samordningsförbundets beredningsgrupp består av lokala chefstjänstemän eller motsvarande. Beredningsgruppens ansvar är att:

- organisera samverkan
- möjliggöra att samverkansprocessen utvecklas
- stödja samarbete så att samarbete blir en naturlig del av arbetet
- de uppdrag som samordningsförbundet beslutar om blir utförda
- förankra och marknadsföra samordningsförbundets arbete i de egna organisationerna
- identifiera hinder för samverkan och samarbete
- det sker kontinuerlig dialog med handläggare i samverkan
- redovisa resultat

De chefer som utses för att delta i beredningsgruppen medverkar aktivt till utveckling av befintliga aktiviteter såväl som inför start av nya. Beredningsgruppen utgör styrgrupp för de insatser som finansieras av förbundet.

### **Medarbetare i samverkan**

I de insatser och olika aktiviteter som genomförs samarbetar professioner från de olika medlemmarna. De som ingår i samarbetet ska:

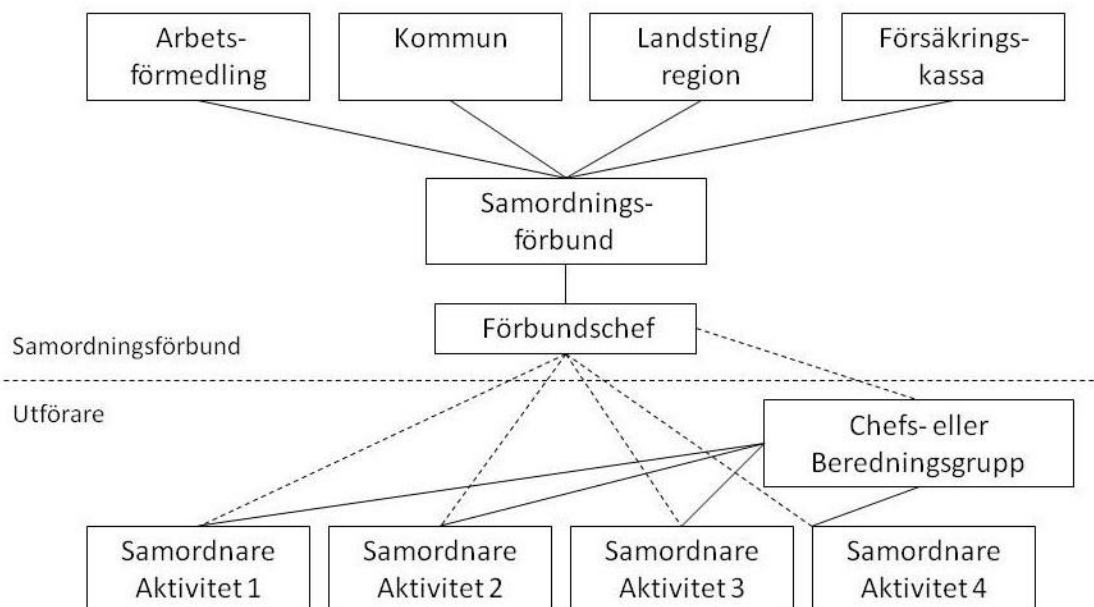
- arbeta utifrån ett helhetsperspektiv utifrån medlemmarnas olika ansvarsområden och individens behov
- ha mandat att fatta beslut i individärenden
- vilja samarbeta och delta i utveckling av uppdragen om arbetslivsinriktad rehabilitering
- aktivt medverka till att beslutade uppdrag genomförs
- medverka till att uppdragens uppställda mål kan nås

### **Samordnare för insatser och aktiviteter**

För insatser finns utsedda "samordningsansvariga" som leder det dagliga arbetet samt förekommande processer utifrån särskilda överenskommelser.

Samordnaren skall vara väl förtrolig med uppsatta mål och riktlinjer för samordningsförbundet samt arbeta för att uppsatta mål och inriktning av uppdraget uppnås. Som stöd för samordnarens arbete finns beredningsgrupp och förbundschef.

## ORGANISATIONSSCHEMA FÖR FÖRBUNDET



(red.Axelsson Bihari Axelson, 2013, Om samverkan)

## INGÅNG OCH URVAL TILL SAMFINANSIERADE INSATSER

Insatser och aktiviteter som förbundet finansierar kan användas av samtliga ägarparter som finns i förbundet. Handläggarna i de olika organisationerna ansvarar för att personer som har behov av insatserna också remitteras till dessa.

En handläggare/organisation är huvudremitterande och en eller flera är medremitterande. Ansvariga för att urvalet av deltagare sker utifrån beslutad målgrupp och varje insats målsättning ligger hos insatsernas medarbetare och samordnare.

Varje organisation ansvarar för att det finns utsedda handläggare som aktivt medverkar till att samverkan kring individen blir så bra som möjligt.

Den organisation som initierar att en rehabilitering startar ansvarar för att försörjningen vid starten i insatser är klarlagd.

## VISA-besök, ansökan och sekretesslättnad

Som ett led i att förstärka att fokus läggs på deltagarens motivation och delaktighet i sin rehabilitering sker inför start i insatserna s.k. VISA-besök. Vid VISA-besöken presenteras verksamheten samtidigt som deltagarens behov och förväntningar klargörs. Bestämmer sig deltagaren och handläggaren för insatsen skrivs en ansökan innehållande enkel bakgrundsinformation och aktuella frågeställningar. I ansökan medger även deltagaren sekretesslättnad så att nödvändig och kompletterande information kan inhämtas från aktuella samverkande parter. Sekretesslättnaden gäller i två år och kan när som helst återkallas av deltagaren.

Undertecknad ansökan överlämnas till respektive insats och vid förekomst av aktuell information, utredningar eller likande ska detta medfölja ansökan. Start i de olika samverkansaktiviteterna ska sedan ske snarast möjligt.

## MÅLGRUPPER

Exakta målgrupper för den finansiella samordningen är i lagstiftningen inte preciserade utan det är upp till varje samordningsförbund att utifrån lokalt behov besluta om aktuella målgrupper.

Samordningsförbundet Trollhättan, Lilla Edet och Grästorp kommer under 2017 (och 2018) att fokusera på följande lokalt identifierade målgrupper:

- Unga vuxna med funktionsnedsättning eller som har behov av särskilt stöd
- Personer som är långtidssjukskrivna, även anställda *nytt från 2017*
- Personer i behov av förberedande insatser och aktiviteter
- Riktade insatser till målgrupper i behov av en samordnad bedömning/prövning/utredning av arbetsförmåga
- Riktade insatser som stödjer samverkan

## INSATSER OCH AKTIVITETER 2017 samt verksamhetsinriktning 2018

Förbundet kan besluta om resurstöd för insatser och aktivitet som omfattar såväl tidiga och samordnade insatser som omfattande insatser för personer som står relativt långt från arbetsmarknaden. Avsikten är att myndigheterna genom förbundet ska få möjlighet att hitta nya vägar för samverkan och samarbete.

För vissa insatser finns beslut om en mer långsiktig finansiering från förbundet medan andra är mer kortsiktiga där målet kan vara att de efter en tid skall övergå till ordinarie verksamhet. Förbundet anslår under 2016 medel för följande insatser och aktiviteter.

### ***Individinriktade och strukturövergripande aktiviteter och insatser***

- Hjortmossen arbetsstationer (80)
- AURA, *utredningsresurs* (40)
- Hälsa för Alla (80)
- Trampolinen i Trollhättan (80)
- Case manager, CM (25)
- Trampolinen i Lilla Edet (40)
- Trampolinen i Grästorp (20)
- Socialt företagande och lärande
- CSR – Socialt och samhällsengagerade företagare
- Långtidssjukskrivna, ev. Friska Vindar
- Kunskap och kompetensutveckling
- Uppföljning och utvärdering
- Information och marknadsföring

## MÅL 2017 och 2018

Ett övergripande och långsiktig mål för förbundet är att effektivt använda resurser som ställs till förfogande för utveckling av samverkan och samarbete inom rehabiliteringsområdet samt till nytta för enskilda individer. Förväntat resultat är att de platser som finns samordnade används optimalt samt att deltagaren ges ökade möjligheter till att nå egen försörjning, bättre hälsa samt även upplevelse av högre livskvalitet.

Förbundets kortsiktiga och verksamhetsmässiga mål är att individen efter en insats får arbete, börjar studera eller har ökat sin förmåga så att han eller hon på sikt kan komma i arbete. Mål på vägen mot arbete kan vara praktik eller att vara redo att övergå i andra förberedande aktiviteter. Rundgång mellan myndigheternas försörjningssystem ska motverkas.

Nedanstående mål är av inriktningskaraktär och finns formulerade i insatsernas olika uppdragsbeskrivningar samt i de samarbetsavtal som finns upprättade med berörda huvudmän. För var och en av insatser finns det upprättat specifika mål samt mätbara delmål.

### ***Inriktningsmål 2017 och 2018***

#### ***De insatser som finansieras av förbundet skall leda till:***

- minskat behov av offentlig försörjning
- ökad anställningsbarhet
- ökad upplevelsen av livskvalité
- ökat fokus på individens behov av samordnade rehabiliteringsinsatser samt på motivation och delaktighet i rehabiliteringsprocessen

#### ***Det strukturövergripande arbetet som genomförs ska på sikt leda till:***

- utveckling och förstärkning av samverkan mellan samverkande myndigheter
- minskat utanförskap
- ge ökad kunskap om socialt företagande och förbereda för sociala arbetsintegrerade företag
- tydligare ledningsstrukturer för samverkansfrågor

#### ***Delmål 2017 och 2018***

- I genomsnitt skall minst 80 % av de som avslutas i förbundets insatser avslutas mot att de ökat sin förmåga till förvärvsarbete.
- I genomsnitt skall minst 40 % av de som avslutas i gemensamt finansierade insatser avslutas mot att de är egenförsörjande i form av arbete eller självfinansierade studier.
- Minst 70 % av deltagare som avslutats skall uppleva ökad livskvalitet.

#### **Finansiellt mål**

- Förbundet skall bedriva en verksamhet med god ekonomisk hushållning och kostnaderna för verksamheten skall aldrig överstiga budgetramen. Ett långsiktigt mål är att förbundets överskott av kapital inte skall ha större omfattning än de rekommendationer som finns från det nationella rådet för samordningsförbund.

### **UPPFÖLJNING OCH UTVÄRDERING**

Samordningsförbundet Trollhättan, Lilla Edet och Grästorp följer upp sina finansierade insatser enligt en årligen upprättad plan för uppföljning och utvärdering.

Samtlig personal i insatser ansvarar för att det nationella uppföljningsverktyget SUS (systemet för samverkan) håller hög kvalitet. Aktuella siffror i SUS ska vara tillförlitligt för uppföljning på lokal, regional och nationell nivå. Som komplement till SUS följs

även individers upplevelse av förändrad livskvalitet (VAS-skala) samt vilka myndigheter som initialt tar beslut om samverkan inför en samverkansinsats (nytt från 2015).

Förbundet har under 2015 och 2016 deltagit som pilotområde i ett nationellt indikatorprojekt, "Hur märker vi att det blir bättre? Projektets syfte är att hitta utvecklingsområden för deltagare som finns i olika aktiviteter, handläggare och chefer som samverkar samt för styrelsen arbetet. I september 2016 var projektet klart och avsikt finns nu om att komplettera SUS-uppföljningar med indikatorfrågor av mjukare slag.

Styrelsen och beredningsgruppen samlas under året för genomgång av resultat och framtidsplanering.

## **INTERN KONTROLL, INFORMATION OCH KOMMUNIKATION**

För god intern kontroll finns en kontrollplan samt för kommunikation och informationsflöde finns en kommunikationsplan. Båda uppdateras årligen.

Information om förbundets uppdrag och verksamhet finns att läsa om på hemsidan [www.softleg.se](http://www.softleg.se). Hemsidan nås även genom Samordningsförbunden i Västra Götalands gemensamma hemsida [www.samverkanvg.se](http://www.samverkanvg.se)

## **FRAMTIDPLANERING 2017-2020**

Två ansökningar har i september 2016 lämnats in till europeiska socialfonden, ESF. Tanken är att förbundet som projektens ägare skulle kunna bidra till att till utvecklingsarbete kring nya målgruppen långtidssjukskrivna kan ske. De båda ansökningarna gäller hållbart arbetsliv och psykisk ohälsa samt ökade övergångar till arbetsmarknaden för kvinnor och män som står långt från arbetsmarknaden. Projekten inriktas mot förebyggande och främjande insatser samt riktade insatser till målgruppen så som t.ex. fler Trampolinplatser och Hälsa för Alla platser.

## **BUDGET 2017**

De ekonomiska förutsättningarna i Samordningsförbundet Trollhättan, Lilla Edet och Grästorps är reglerade i lagen 2003:1 210 om finansiell samordning inom rehabiliteringsområdet. Från och med 2012 har samordningsförbunden eget anslag i stadsbudgeten vilket utgör den statliga delen (50 %) av samverkansmedel till förbundet. Ytterligare tillförs 25 % från Västra Götalandsregionen samt 25 % från medlemskommunerna. Kommunernas bidrag baseras enligt förbundsordning på beräkning av invånarantal.

Förbundets medlemsbidrag uppgår under 2017 till 8 863 tkr vilket är en 10 % -tig neddragning i jämförelse med senaste årens bidrag. Medlemsbidraget fördelas enligt nedan:

Försäkringskassan	2 215 768 kr
Arbetsförmedlingen	2 215 768 kr
Västra Götalandsregionen	2 215 768 kr
Trollhättans Stad	1 666 258 kr
Lilla Edets kommun	384 657 kr
Grästorps kommun	164 853 kr
Summa:	8 863 072 kr



## Budget 2017

### Intäkter:

<b>Medlemsbidrag</b>	8 863 072
----------------------	-----------

*summa:* **8 863 072**

### Kostnader:

#### Individeriktade insatser/aktiviteter:

Hjortmossen - arbetsstationer	2 500 000
Hjortmossen - AURA	800 000
Hjortmossen - Hälsa för alla/förebygg, förbered	700 000
Trampolinen Trollhättan, även case manger 2017	1 850 000
Trampolinen Lilla Edet	1 125 000
Trampolinen Grästorp	525 000
Arbetsintegrerade sociala företag	700 000
Långtidssjukskrivna, ev. ESF	800 000
Nya insatser	0

*delsumma:* **9 000 000**

#### Strukturövergripande insatser/aktiviteter:

CSR - Arbetsgivare	400 000
Kunskap och kompetensutveckling	150 000
Uppföljning och utvärdering	150 000
Information och övrigt	50 000

**750 000**

#### Administration, styrning o ledning:

Förbundschef, kansli m.m.	890 000
Styrelse	200 000
Ekonomi och uppföljning	250 000
Revision	60 000

*delsumma:* **1 400 000**

*Summa totalt:* **11 150 000**

*Resultat:* **-2 287 000**

**Preliminär 3 års budget**

	<i>IB enl. prognos</i>	2 500 000	213 000	213 000
		<b><u>2017</u></b>	<b><u>2018</u></b>	<b><u>2019</u></b>
<b>Intäkter:</b>				
<b>Medlemsbidrag</b>		8 863 072	7 950 000	6 700 000
	<i>summa:</i>	<b>8 863 072</b>	<b>7 950 000</b>	<b>6 700 000</b>
<b>Kostnader:</b>				
<b>Individinriktade insatser/aktiviteter:</b>				
Hjortmossen - arbetsstationer		2 500 000	0	0
Hjortmossen - AURA		800 000	0	0
Hjortmossen - Hälsa för alla/förebygg, förbered		700 000	700 000	700 000
Trampolinen Trollhättan, även case mänger 2017		1 850 000	1 600 000	1 500 000
Trampolinen Lilla Edet		1 125 000	1 000 000	800 000
Trampolinen Grästorp		525 000	450 000	350 000
Arbetsintegrerade sociala företag		700 000	600 000	500 000
Långtidssjukskrivna, ev. ESF		800 000	800 000	800 000
Nya insatser		0	850 000	300 000
	<i>delsumma:</i>	<b>9 000 000</b>	<b>6 000 000</b>	<b>4 950 000</b>
<b>Strukturövergripande insatser/aktiviteter:</b>				
CSR - Arbetsgivare		400 000	100 000	0
Kunskap och kompetensutveckling		150 000	150 000	150 000
Uppföljning och utvärdering		150 000	150 000	150 000
Information och övrigt		50 000	50 000	50 000
		<b>750 000</b>	<b>450 000</b>	<b>350 000</b>
<b>Administration, styrning o ledning:</b>				
Förbundschef, kansli m.m.		890 000	890 000	890 000
Styrelse		200 000	200 000	200 000
Ekonomi och uppföljning		250 000	250 000	250 000
Revision		60 000	60 000	60 000
	<i>delsumma:</i>	<b>1 400 000</b>	<b>1 400 000</b>	<b>1 400 000</b>
	<i>Summa totalt:</i>	<b>11 150 000</b>	<b>7 950 000</b>	<b>6 700 000</b>
	<i>Resultat:</i>	<b>-2 287 000</b>	<b>0</b>	<b>0</b>

*\*3 års budget är beräknad utifrån  
10 % årlig minskat medlemsbidrag*