



**VERKSAMHETSPLAN
OCH BUDGET
2016
samt inriktning av 2017 års verksamhet**

Beslutad vid styrelsemöte den 17 november 2015

Verksamhetsplan och budget 2016 samt inriktning av verksamheten 2017 för Samordningsförbundet Trollhättan, Lilla Edet och Grästorp

Den 1 januari 2009 bildades Samordningsförbundet Trollhättan, Lilla Edet och Grästorp i enlighet med lagen 2003:1210 om finansiell samordning inom rehabiliteringsområdet. Förbundet bygger på en sammanslagning av de två tidigare samordningsförbunden Trollhättan och Grästorp som båda har en lång tradition av finansiell samordning och verksamhetsmässig samverkan. Ägare av Samordningsförbundet Trollhättan, Lilla Edet och Grästorp är de samverkande parterna Arbetsförmedlingen, Försäkringskassan, Västra Götalandsregionen, Trollhättans Stad samt kommunerna Lilla Edet och Grästorp.

UPPDRAGET

Samordningsförbundets uppdrag enligt lagstiftningen om finansiell samordning av rehabiliteringsinsatser är:

- Finansiera insatser för individer som är i behov av samordnade rehabiliteringsinsatser i syfte att dessa uppnår eller förbättrar förmåga att utföra förvärvsarbete. Insatserna ska ligga inom de samverkande parternas samlade ansvarsområde.
- Stödja samverkan mellan samverkansparterna.

Individens behov ska alltid vara utgångspunkt för alla samverkansinsatser. Lokala behovsinventeringar är grunden för att identifiera nödvändiga insatser och undanröja strukturella hinder. Samverkansinsatser kan finansieras som tidsbegränsade projekt eller mer långvariga verksamheter.

Sedan tidigare pågår redan ett omfattande arbete för att samarbeta och samverka kring personer som behöver ett samlat stöd. Den finansiella samordningen ersätter inte detta arbete utan skall istället bidra till att stödja, fördjupa och utveckla det befintliga arbetet. Samverkan ägs därmed av de lokalt samarbetande myndigheterna där förbundet har en central roll att stödja samverkansarbetet.

FÖRUTSÄTTNINGAR

Samverkan mellan myndigheter ställer stora krav på de inblandade parterna. Som stöd för samverkan har de samverkande myndigheterna i Västra Götaland formulerat följande:

”Samverkan är ett arbetssätt men också ett synsätt med betydelse för attityder, förhållningssätt, prioriteringar och resursanvändning. Vi är beredda att verka för att detta synsätt sprids och får genomslag i våra organisationer, hos politiker, ledare, personal och fackliga organisationer. Det är viktigt att de samverkande myndigheterna tar ett gemensamt ansvar för att samordningsförbunden får möjlighet att bedriva en effektiv verksamhet”.

I lagen om finansiell samordning regleras samordningsförbundets ansvarsområde. I § 10 framgår att samordningsförbundet skall fatta beslut om verksamhetens mål, inriktning, omfattning och kvalitet. Denna uppgift kan inte delegeras.

Kontakterna som sker mellan myndigheterna sker på olika nivåer vilket kan beskrivas enligt följande:

Samordning: sker på politisk nivå; dvs. Samordningsförbundet Trollhättan, Lilla Edet och Grästorps styrelse samordnar ekonomi, resurser och professioner.

Samverkan: sker mellan myndigheter; dvs. beskriver kontakter och överenskommelser i beredningsgrupp där samtliga huvudmän finns representerade. Det sker planerat och resulterar i att fullgöra och förankra de uppdrag som beslutas om av samordningsförbundet.

Samarbete: sker mellan professioner; dvs. handläggare som praktiskt arbetar med de uppdrag som samordningsförbundet beslutar om.

ORGANISATION OCH ARBETSSÄTT

Samordningsförbundet leds av en styrelse bestående av ordinarie ledamöter (4) och/eller ersättare (5) från varje medlem. Till förbundet finns ett kansli upprättat på Österlånggatan 47 i Trollhättan. Kansliet utgörs av förbundschef samt ekonom/uppföljningsresurs som genom avtal upphandlas av Trollhättans Stad. På chefsnivå finns en utsedd beredningsgrupp bestående av chefstjänstemän eller motsvarande hemmahörande i medlemmarnas organisationer. Förbundets beredningsgrupp är ett strategiskt viktigt forum för dialog om behov och insatser samt för gemensam utveckling av samverkansarbetet mellan medlemmarna.

Samordningsförbundets styrelse

Styrelsens ledamöter har utsetts av kommun- och regionfullmäktige, av Försäkringskassan och av Arbetsförmedlingen. Valda ledamöter ska ha en helhetssyn i de frågor som förbundet har att hantera samt kunna höja sig utöver den egna sektorsgränsen. Styrelsen har det yttersta ansvaret för förbundets verksamhet och fattar beslut i eget namn samt är en juridisk person.

Styrelsen uppgift är att:

- besluta om mål och riktlinjer för den finansiella samordningen
- stödja samverkan mellan parterna
- besluta om på vilket sätt de medel som står till förfogande ska användas
- finansiera insatser som stödjer samverkan och som ligger inom parternas samlade ansvarsområden
- ansvara för att rehabiliteringsinsatserna följs upp och utvärderas
- upprätta budget och årsredovisning

Förbundschef

Styrelsen har utsett sin förbundschef vars uppgift är att:

- leda arbetet inom förbundet enligt styrelsens anvisningar
- ta fram underlag för styrelsens beslut
- ansvara för styrelsens administrativa service

- medverka vid utredningar/inventering/framtagning av förslag till samverkansaktiviteter
- aktivt stödja samverkan mellan samverkansparterna
- uppföljning
- processledning av samverkande personal

Beredningsgrupp för samordningsförbundet

Samordningsförbundets beredningsgrupp består av lokala chefstjänstemän eller motsvarande. Beredningsgruppens ansvar är att:

- organisera samverkan
- möjliggöra att samverkansprocessen utvecklas
- stödja samarbete så att samarbete blir en naturlig del av arbetet
- de uppdrag som samordningsförbundet beslutar om blir utförda
- förankra och marknadsföra samordningsförbundets arbete i de egna organisationerna
- identifiera hinder för samverkan och samarbete
- det sker kontinuerlig dialog med handläggare i samverkan
- redovisa resultat

Beredningsgruppen är också ett stöd för förbundschefens beredningsarbete inför förslag till förbundets styrelse. De chefer som utses för att delta i beredningsgruppen medverkar aktivt till utveckling av befintliga aktiviteter såväl som inför start av nya. Beredningsgruppen utgör styrgrupp för de insatser som finansieras av förbundet.

Medarbetare i samverkan

I de insatser och olika aktiviteter som genomförs samarbetar professioner från de olika medlemmarna. De som ingår i samarbetet ska:

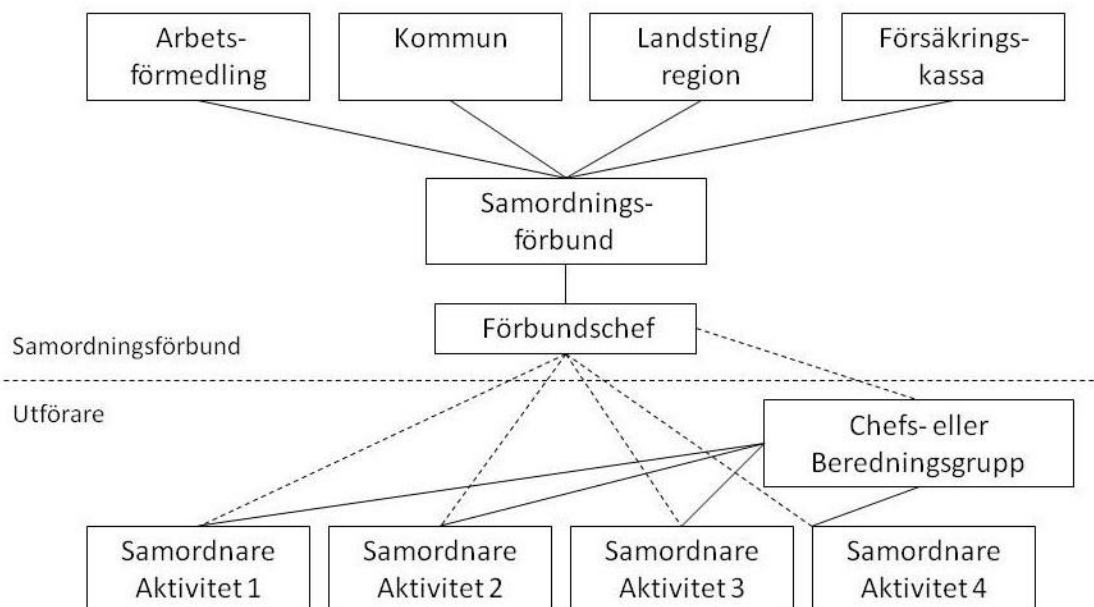
- arbeta utifrån ett helhetsperspektiv utifrån medlemmarnas olika ansvarsområden och individens behov
- ha mandat att fatta beslut i individärenden
- vilja samarbeta och delta i utveckling av uppdragen om arbetslivsinriktad rehabilitering
- aktivt medverka till att beslutade uppdrag genomförs
- medverka till att uppdragens uppställda mål kan nås

Samordnare för insatser och aktiviteter

För insatser finns utsedda "samordningsansvariga" som leder det dagliga arbetet samt förekommande processer utifrån särskilda överenskommelser.

Samordnaren skall vara väl förtrolig med uppsatta mål och riktlinjer för samordningsförbundet samt arbeta för att uppsatta mål och inriktning av uppdraget uppnås. Som stöd för samordnarens arbete finns beredningsgrupp och förbundschef.

ORGANISATIONSSCHEMA FÖR FÖRBUNDET



(red.Axelsson Bihari Axelson, 2013, Om samverkan)

INGÅNG OCH URVAL TILL SAMFINANSIERADE INSATSER

Insatser och aktiviteter som förbundet finansierar kan användas av samtliga ägarparter som finns i förbundet. Handläggarna i de olika organisationerna ansvarar för att personer som har behov av insatserna också remitteras till dessa.

En handläggare/organisation är huvudremitterande och en eller flera är medremitterande. Ansvariga för att urvalet av deltagare sker utifrån beslutad målgrupp och varje insats målsättning ligger hos insatsernas medarbetare och samordnare.

Varje organisation ansvarar för att det finns utsedda handläggare som aktivt medverkar till att samverkan kring individen blir så bra som möjligt.

Den organisation som initierar att en rehabilitering startar ansvarar för att försörjningen vid starten i insatser är klarlagd.

VISA-besök, ansökan och sekretesslättnad

Som ett led i att förstärka att fokus läggs på deltagarens motivation och delaktighet i sin rehabilitering sker inför start i insatserna s.k. VISA-besök. Vid VISA-besöken presenteras verksamheten samtidigt som deltagarens behov och förväntningar klargörs. Bestämmer sig deltagaren och handläggaren för insatsen skrivs en ansökan innehållande enkel bakgrundsinformation och aktuella frågeställningar. I ansökan medger även deltagaren sekretesslättnad så att nödvändig och kompletterande information kan inhämtas från aktuella samverkande parter. Sekretesslättningen gäller i två år och kan när som helst återkallas av deltagaren.

Undertecknad ansökan överlämnas till respektive insats och vid förekomst av aktuell information, utredningar eller likande ska detta medfölja ansökan. Start i de olika samverkansaktiviteterna ska sedan ske snarast möjligt.

MÅLGRUPPER

Exakta målgrupper för den finansiella samordningen är i lagstiftningen inte preciserade utan det är upp till varje samordningsförbund att utifrån lokalt behov besluta om aktuella målgrupper.

Samordningsförbundet Trollhättan, Lilla Edet och Grästorp kommer under 2016 (och 2017) att fokusera på följande lokalt identifierade målgrupper:

- Unga vuxna med funktionsnedsättning eller i behov av särskilt stöd
- Riktade insatser till målgrupper i behov av en samordnad bedömning/prövning/utredning av arbetsförmåga
- Personer i behov av förberedande insatser och aktiviteter
- Riktade insatser som stödjer samverkan

INSATSER OCH AKTIVITETER 2016 samt verksamhetsinriktning 2017

Förbundet kan besluta om resurstöd för insatser och aktiviteter som omfattar såväl tidiga och samordnade insatser som omfattande insatser för personer som står relativt långt från arbetsmarknaden. Avsikten är att myndigheterna genom förbundet ska få möjlighet att hitta nya vägar för samverkan och samarbete.

För vissa insatser finns beslut om en mer långsiktig finansiering från förbundet medan andra är mer kortsiktiga där målet kan vara att de efter en tid skall övergå till ordinarie verksamhet.

Förbundet anslår under 2016 medel för följande insatser och aktiviteter.

Individinriktade och strukturövergripande aktiviteter och insatser

- | | |
|---|-----------------------|
| • Hjortmossen arbetsrehab - arbetsstationer | pågående över tid |
| • Hjortmossen - AURA | 2016, 2017 |
| • Hjortmossen – FÖRREHAB <i>nytt</i> | 2016, ev. förlängning |
| • Trampolinen i Trollhättan | pågående över tid |
| • Trampolinen i Lilla Edet | 2015, 2016 |
| • Trampolinen i Grästorp <i>nytt</i> | 2016, 2017 |
| • S.G.I. Noll | avslutas feb 2016 |
| • Praktikplatser i sociala arbetsintegrerade ftg. | 2016 |
| • Socialt företagande och lärande | 2015, 2016 |
| • Kunskap och kompetensutveckling | pågående över tid |
| • Uppföljning och utvärdering | pågående över tid |
| • Information och marknadsföring | pågående över tid |

MÅL 2016 Och 2017

Ett övergripande och långsiktig mål för förbundet är att effektivt använda resurser som ställs till förfogande för utveckling av samverkan och samarbete inom rehabiliteringsområdet samt till nytta för enskilda individer. Förväntat resultat är att de platser som finns samordnade ska används optimalt samt att deltagarens ges ökade möjligheter till att nå egen försörjning, bättre hälsa samt även upplever högre livskvalitet.

Förbundets kortsiktiga och verksamhetsmässiga mål är att individen efter en insats får arbete, börjar studera eller har ökat sin förmåga så att han eller hon på sikt kan komma i arbete. Mål på vägen mot arbete kan vara praktik eller att vara redo att övergå i andra förberedande aktiviteter. Rundgång mellan myndigheternas försörjningssystem ska motverkas.

Nedanstående mål är av inriktningskaraktär och finns formulerade i insatsernas olika uppdragsbeskrivningar samt i de samarbetsavtal som finns upprättade med berörda huvudmän. För var och en av insatser finns det upprättat specifika mål samt mätbara delmål.

Inriktningsmål 2016 och 2017

De insatser som finansieras av förbundet skall leda till:

- minskat behov av offentlig försörjning
- ökad anställningsbarhet
- ökad upplevelsen av livskvalité
- ökat fokus på individens behov av samordnade rehabiliteringsinsatser samt på motivation och delaktighet i rehabiliteringsprocessen

Det strukturövergripande arbetet som genomförs ska på sikt leda till:

- utveckling och förstärkning av samverkan mellan samverkande myndigheter
- minskat utanförskap
- ge ökad kunskap om socialt företagande och förbereda för sociala arbetsintegrerade företag
- tydliga ledningsstrukturer för samverkansfrågor

Delmål 2016 och 2017

- Samtliga deltagarplatser i insatser som finns i ordningställda ska under året vara tillsatta.
- I genomsnitt skall minst 80 % av de som avslutas i förbundets insatser avslutas mot att de ökat sin förmåga till förvärvsarbete.
- I genomsnitt skall minst 40 % av de som avslutas i gemensamt finansierade insatser avslutas mot att de är egenförsörjande i form av arbete eller självfinansierade studier.
- Minst 70 % av deltagare som avslutats skall uppleva ökad livskvalitet.

Finansiellt mål

- Förbundet skall bedriva en verksamhet med god ekonomisk hushållning och kostnaderna för verksamheten skall aldrig överstiga budgetramen. Ett långsiktigt mål är att förbundets överskott av kapital inte skall ha större omfattning än de rekommendationer som satts upp av nationella rådet.

UPPFÖLJNING OCH UTVÄRDERING

Samordningsförbundet Trollhättan, Lilla Edet och Grästorp följer upp sina finansierade insatser enligt en årligen upprättad plan för uppföljning och utvärdering.

Samtlig personal i insatser ansvarar för att det nationella uppföljningsverktyget SUS (systemet för samverkan) håller hög kvalitet. Aktuella siffror i SUS ska vara tillförlitligt för uppföljning på lokal, regional och nationell nivå. Som komplement till SUS upprät-

tats även verksamhetsspecifika uppföljningsområden, t.ex. 6 månaders uppföljning, upplevelse av förändrad livskvalitet (VAS-skala) samt vilka myndigheter som initialt tar beslut om samverkan inför en samverkansinsats (nytt från 2015).

Förbundet har under 2015 deltagit som pilotområde i ett nationell indikatorprojekt, "Hur märker vi att det blir bättre? Projektets syfte är att hitta utvecklingsområden på individ, chefs och styrelsenivå. I mars 2016 ska projektet vara klart och avsikt finns om att komplettera SUS med indikatorfrågor av mjukare slag.

Beredningsgruppen har ansvar för att följa upp samtliga finansierade insatser. Styrelsen och beredningsgruppen samlas under året för genomgång av resultat och framtidsplanering.

INFORMATION, MARKNADSFÖRING OCH KOMMUNIKATION

Information om förbundets uppdrag och verksamhet finns att läsa om på hemsidan www.softleg.se. Hemsidan nås även genom Samordningsförbunden i Västra Götalands gemensamma hemsida www.samverkanvg.se

För kommunikation och informationsflöde finns en kommunikationsplan.

BUDGET 2016

De ekonomiska förutsättningarna i Samordningsförbundet Trollhättan, Lilla Edet och Grästorps är reglerade i lagen 2003:1210 om finansiell samordning inom rehabiliteringsområdet. Från och med 2012 har samordningsförbunden eget anslag i stadsbudgeten vilket utgör den statliga delen (50 %) av samverkansmedel till förbundet. Ytterligare tillförs 25 % från Västra Götalandsregionen samt 25 % från medlemskommunerna. Kommunernas bidrag baseras enligt förbundsordning på beräkning av invånarantal.

Det totala bidraget för Samordningsförbundet Trollhättan, Lilla Edet och Grästorps uppgår under år 2016 till 9 847 858 kr enligt nedanstående fördelning.

Fördelning av medlemsbidrag 2016: (info från FK 2 oktober 2015)

Försäkringskassan	2 461 965 kr
Arbetsförmedlingen	2 461 965 kr
Västra Götalandsregionen	2 461 965 kr
Trollhättans Stad	1 854 105 kr
Lilla Edets kommun	424 443 kr
Grästorps kommun	183 415 kr
Summa:	9 847 858 kr

BUDGET 2016

Intäkter:

Medlemsbidrag	9 847 858
Ränteintäkter	0

Summa: 9 847 858

Kostnader:

Individeriktade insatser

Hjortmossen - arbetsstationer	2 400 000
Hjortmossen - AURA	800 000
Hjortmossen - FÖRSAM	800 000
Trampolinen Trollhättan	2 400 000
Trampolinen Lilla Edet	1 200 000
Trampolinen i Grästorp	550 000
S.G.I. Noll	50 000
Praktikplatser sociala arb.int. företag	360 000
För nya/fortsatta insatser	400 000

Delsumma 8 960 000

Strukturövergripande insatser/aktiviteter:

Socialt företagande och lärande	850 000
Kunskap och Kompetensutveckling	250 000
Uppföljning/Utvärdering	150 000
Information/Övrigt	50 000

Delsumma 1 300 000

Administration, styrning och ledning:

Förbundschef, kansli mm	890 000
Styrelse	180 000
Ekonomi och uppföljning	250 000
Revision	60 000

Delsumma 1 380 000

Summa Totalt: 11 640 000

Resultat: -1 792 142

Preliminär 3 års budget

IB enl. prognos	2 677 000	884 858	-7 284
	2016	2017	2018
Intäkter:			
Bidrag medlemmar	9 847 858	9 847 858	9 847 858
Ränteintäkter	0	0	0
Summa:	9 847 858	9 847 858	9 847 858
Kostnader:			
<i>Individeriktade insatser</i>			
Hjortmossen - arbetsstationer	2 400 000	2 400 000	2 400 000
Hjortmossen - AURA	800 000	800 000	
Hjortmossen - FÖRSAM	800 000	800 000	800 000
Trampolinen Trollhättan	2 400 000	2 400 000	2 400 000
Trampolinen Lilla Edet	1 200 000	1 200 000	
Trampolinen i Grästorp	550 000	550 000	550 000
S.G.I. Noll	50 000		
Praktikplatser sociala arb.int. företag	360 000	360 000	360 000
För nya/fortsatta insatser	400 000		1 500 000
<i>Delsumma</i>	8 960 000	8 510 000	8 010 000
<i>Strukturövergripande insatser/aktiviteter:</i>			
Socialt företagande och lärande	850 000	400 000	
Kunskap och Kompetensutveckling	250 000	250 000	250 000
Uppföljning/Utvärdering	150 000	150 000	150 000
Information/Övrigt	50 000	50 000	50 000
<i>Delsumma</i>	1 300 000	850 000	450 000
<i>Administration, styrning och ledning:</i>			
Förbundschef, kansli mm	890 000	890 000	890 000
Styrelse	180 000	180 000	180 000
Ekonomi och uppföljning	250 000	250 000	250 000
Revision	60 000	60 000	60 000
<i>Delsumma</i>	1 380 000	1 380 000	1 380 000
Summa Totalt:	11 640 000	10 740 000	9 840 000
Resultat:	-1 792 142	-892 142	7 858