



**VERKSAMHETSPLAN
OCH BUDGET
2019, 2020
samt inriktning av 2021 års verksamhet**

Reviderad den 1 februari 2019

Verksamhetsplan och budget 2019, 2020 samt inriktning av verksamheten 2021 för Samordningsförbundet Trollhättan, Lilla Edet och Grästorp

Den 1 januari 2009 bildades Samordningsförbundet Trollhättan, Lilla Edet och Grästorp i enlighet med lagen 2003:1210 om finansiell samordning inom rehabiliteringsområdet. Förbundet bygger på en sammanslagning av de två tidigare samordningsförbunden Trollhättan och Grästorp som båda har en lång tradition av finansiell samordning och verksamhetsmässig samverkan. Ägare av Samordningsförbundet Trollhättan, Lilla Edet och Grästorp är de samverkande parterna Arbetsförmedlingen, Försäkringskassan, Västra Götalandsregionen, Trollhättans Stad samt kommunerna Lilla Edet och Grästorp.

UPPDRAGET

Samordningsförbundets uppdrag är att:

- Finansiera individinsatser för de som är i behov av samordnade rehabiliteringsinsatser. Förväntat resultat är återgång till arbete eller förbättrad förmåga att på sikt utföra förvärvsarbete. Insatserna ska ligga inom de samverkande parternas samlade ansvarsområde.
- Stödja samverkan mellan samverkansparterna.

Lokala behovsinventeringar är grunden för att identifiera nödvändiga insatser och undanröja strukturella hinder. Samverkansinsatser kan finansieras som tidsbegränsade projekt eller som mer långvariga verksamheter. Individens behov är utgångspunkt för alla samverkansinsatser.

Det pågår sedan tidigare ett omfattande arbete för att samarbeta och samverka kring personer som behöver ett samlat stöd. Den finansiella samordningen ersätter inte detta utan kan istället bidra till att stödja, fördjupa och utveckla det arbetet som redan pågår. Samverkan ägs därmed av de lokalt samarbetande myndigheterna där förbundet har en central roll att stödja samverkansarbetet.

FÖRUTSÄTTNINGAR

Samverkan mellan myndigheter ställer stora krav på de inblandade parterna. Som stöd för samverkan har de samverkande myndigheterna i Västra Götaland formulerat följande:

”Samverkan är ett arbetssätt men också ett synsätt med betydelse för attityder, förhållningssätt, prioriteringar och resursanvändning. Vi är beredda att verka för att detta synsätt sprids och får genomslag i våra organisationer, hos politiker, ledare, personal och fackliga organisationer. Det är viktigt att de samverkande myndigheterna tar ett gemensamt ansvar för att samordningsförbunden får möjlighet att bedriva en effektiv verksamhet”.

I lagen om finansiell samordning regleras samordningsförbundets ansvarsområde. I § 10 framgår att samordningsförbundet skall fatta beslut om verksamhetens mål, inriktning, omfattning och kvalitet. Denna uppgift kan inte delegeras.

Kontakterna som sker mellan myndigheterna sker på olika nivåer vilket kan beskrivas enligt följande:

Samordning: sker på politisk nivå; dvs. Samordningsförbundet Trollhättan, Lilla Edet och Grästorps styrelse samordnar ekonomi, resurser och professioner.

Samverkan: sker mellan myndigheter; dvs. beskriver kontakter och överenskommelser i beredningsgrupp där samtliga huvudmän finns representerade. Detta sker planerat och resulterar i att fullgöra och förankra de uppdrag som beslutas om av samordningsförbundet.

Samarbete: sker mellan professioner; dvs. handläggare som praktiskt arbetar med de uppdrag som samordningsförbundet beslutar om.

ORGANISATION OCH ARBETSSÄTT

Samordningsförbundet leds av en styrelse bestående av ordinarie ledamöter (4) och/eller ersättare (5) från varje medlem. Till förbundet finns ett kansli upprättat på Österlånggatan 47 i Trollhättan. Kansliet utgörs av förbundschef samt ekonom/uppföljningsresurs som genom avtal upphandlas av Trollhättans Stad. På chefsnivå finns en utsedd beredningsgrupp bestående av chefstjänstemän eller motsvarande hemmahörande i medlemmarnas organisationer. Förbundets beredningsgrupp är ett strategiskt viktigt forum för dialog om behov och insatser samt för gemensam utveckling av samverkansarbetet mellan medlemmarna.

Samordningsförbundets styrelse

Styrelsens ledamöter har utsetts av kommun- och regionfullmäktige, av Försäkringskassan och av Arbetsförmedlingen. Valda ledamöter ska ha en helhetssyn i de frågor som förbundet har att hantera samt kunna höja sig utöver den egna sektorsgränsen. Styrelsen har det yttersta ansvaret för förbundets verksamhet och fattar beslut i eget namn samt är en juridisk person. Styrelsen uppgift är att:

- besluta om mål och riktlinjer för den finansiella samordningen
- stödja samverkan mellan parterna
- besluta om på vilket sätt de medel som står till förfogande ska användas
- finansiera insatser som stödjer samverkan och som ligger inom parternas samlade ansvarsområden
- ansvara för att rehabiliteringsinsatserna följs upp och utvärderas
- upprätta budget och årsredovisning

Förbundschef

Styrelsen har utsett en förbundschef vars uppgift är att:

- leda arbetet och samordna verksamheten utifrån styrelsens anvisningar
- bereda ärenden inför styrelsens beslut
- svara för ekonomisk förvaltning, verksamhetsplan, budget och årsredovisning
- företräda förbundet på tjänstemannanivå
- utveckla samarbete mellan förbundets medlemmar
- omvärldsbevakning
- arbetsledning för kansli samt projektledning ESF

Styrgrupp och beredningsgrupp

Samordningsförbundets beredningsgrupp består av lokala chefstjänstemän eller motsvarande. Beredningsgruppens ansvar är att:

- organisera samverkan och möjliggöra att samverkansprocessen utvecklas
- stödja samarbete så att samarbete blir en naturlig del av arbetet
- de uppdrag som samordningsförbundet beslutar om blir utförda
- initiera nya idéer om samverkansinsatser samt skriva fram nya projektidéer
- identifiera hinder för samverkan och samarbete
- förankra och marknadsföra samordningsförbundets arbete i de egna organisationerna

Beredningsgruppen håller minst fyra möten per år varav en gång tillsammans med styrelsen. För vissa insatser utses styrgrupp, b.la för ESF finansierade projekt.

Medarbetare i samverkan

I de insatser och olika aktiviteter som genomförs samarbetar professioner från de olika medlemmarna. De som ingår i samarbetet ska:

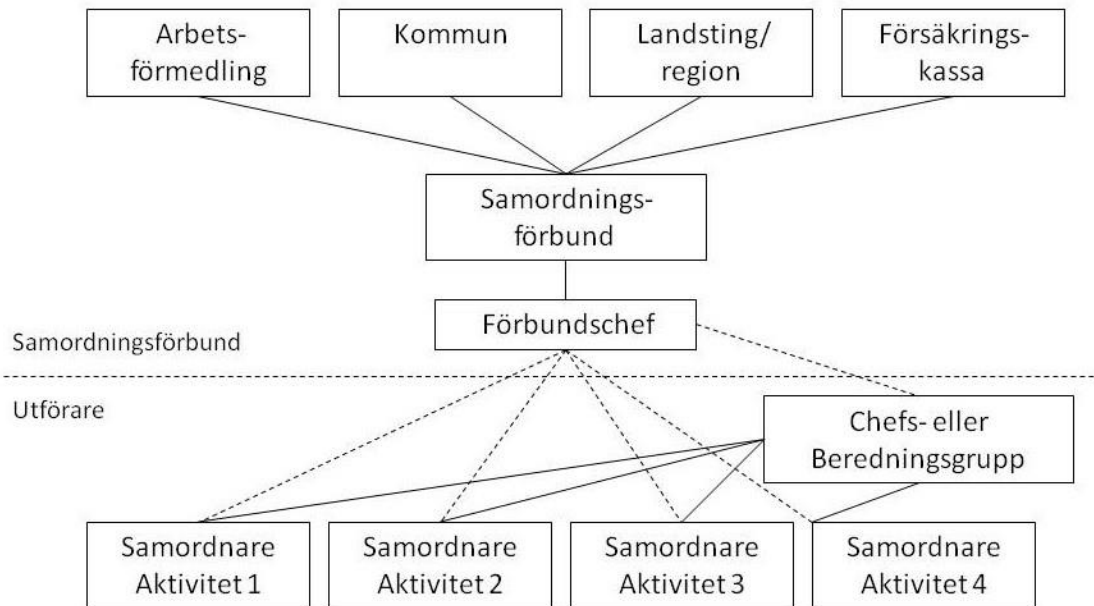
- arbeta utifrån ett helhetsperspektiv utifrån medlemmarnas olika ansvarsområden och individens behov
- ha mandat att fatta beslut i individärenden
- vilja samarbeta och delta i utveckling av uppdragen
- aktivt medverka till att beslutade uppdrag genomförs och att uppdragens uppställda mål nås

Samordnare för insatser och aktiviteter

För insatser finns utsedda samordningsansvariga eller projektledare som leder det dagliga arbetet samt förekommande processer utifrån särskilda överenskommelser.

Samordnaren skall vara väl förtrolig med uppsatta mål och riktlinjer för samordningsförbundet samt arbeta för att uppsatta mål och inriktning av uppdraget uppnås. Som stöd för samordnarens arbete finns beredningsgrupp, styrgrupp och förbundschef.

ORGANISATIONSSCHEMA FÖR FÖRBUNDET



(red.Axelsson Bihari Axelson, 2013, Om samverkan)

INGÅNG OCH URVAL TILL SAMFINANSIERADE INSATSER

Insatser och aktiviteter som förbundet finansierar kan användas av samtliga medlemsorganisationer som finns i förbundet. Handläggarna i de olika organisationerna ansvarar för att personer som har behov av insatserna också remitteras till dessa.

En handläggare/organisation är huvudremitterande och en eller flera är medremitterande. Ansvariga för att urvalet av deltagare sker utifrån beslutad målgrupp och varje insats målsättning ligger hos insatsernas medarbetare och samordnare. Varje organisation ansvarar för att det finns utsedda handläggare som aktivt medverkar till att samverkan kring individen blir så bra som möjligt.

Den organisation som initierar att en rehabilitering startar ansvarar för att försörjningen vid starten i insatser är klarlagd.

VISA-besök, ansökan och sekretesslättnad

Som ett led i att förstärka att fokus läggs på deltagarens motivation och delaktighet i sin rehabilitering sker inför start i insatserna s.k. VISA-besök. Vid VISA-besöken presenteras verksamheten samtidigt som deltagarens behov och förväntningar klargörs. Bestämmer sig deltagaren och handläggaren för insatsen skrivs en ansökan innehållande enkel bakgrundsinformation och aktuella frågeställningar. I ansökan medger även deltagaren sekretesslättnad så att nödvändig och kompletterande information kan inhämtas från aktuella samverkande parter. Sekretesslättningen gäller i två år och kan när som helst återkallas av deltagaren.

Undertecknad ansökan överlämnas till respektive insats och vid förekomst av aktuell information, utredningar eller likande ska detta medfölja ansökan. Start i de olika samverkansaktiviteterna ska sedan ske snarast möjligt.

MÅLGRUPPER

Exakta målgrupper för den finansiella samordningen är i lagstiftningen inte preciserade utan det är upp till varje samordningsförbund att utifrån lokalt behov besluta om aktuella målgrupper.

Samordningsförbundet Trollhättan, Lilla Edet och Grästorp har beslutat att fokusera på följande lokalt identifierade målgrupper:

- Unga vuxna med funktionsnedsättning eller som har behov av särskilt stöd
- Personer som är eller har varit sjukskrivna
- Personer i behov av förberedande insatser och aktiviteter
- Riktade insatser som stödjer samverkan
- Utrikesfödda – främst kvinnor

INSATSER OCH AKTIVITETER 2019, 2020 samt verksamhetsinriktning 2021

Förbundet kan besluta om resursstöd för insatser och aktivitet som omfattar såväl tidiga och samordnade insatser som omfattande insatser för personer som står relativt långt från arbetsmarknaden. Avsikten är att myndigheterna genom förbundet ska få möjlighet att hitta nya vägar för samverkan och samarbete.

För vissa insatser finns beslut om en mer långsiktig finansiering från förbundet medan andra är mer kortsiktiga där målet kan vara att de efter en tid skall övergå till ordinarie verksamhet. Förbundet anslår under 2019 medel för följande insatser och aktiviteter.

Individinriktade och strukturövergripande aktiviteter och insatser

Individinriktade insatser:

- | | |
|-------------------------------|---------------------------------------|
| • Friska Vindar | tom feb 2020 – planera implementering |
| • Hälsa för Alla | 2019 |
| • Trampolinen i Trollhättan | 2019 |
| • Trampolinen i Lilla Edet | 2019 |
| • Case Manager i Grästorp | 2019 |
| • Friskusk 2.0 | 2019 |
| • Vägen Vidare och Hälsoskola | 2019 |

Eventuellt kan förbundet komma att beviljas medel för ALL-IN- för utrikesfödda kvinnor. Start sker i så fall med planerings och analysfas den 1 mars 2019.

Strukturövergripande aktiviteter 2019:

- | | |
|---|-----------------------------|
| • Samverkan mellan flera samordningsförbund | V/M och BÅDESÅ |
| • Kunskap och kompetensutveckling | Tjänstedesign, MI, ACT |
| • Uppföljning och utvärdering | Indikatorfrågor SUS Kontigo |
| • Information och marknadsföring | Hemsida, infoblod |
| • Praktik och arbetsträningsprojekt/handledarutb. | nytt oktober 2018 |

MÅL

Ett övergripande och långsiktig mål för förbundet är att effektivt använda resurser som ställs till förfogande för utveckling av samverkan och samarbete inom rehabiliteringsområdet samt till nytta för enskilda individer. Förväntat resultat är att de platser som finns samordnade används optimalt samt att deltagaren ges ökade möjligheter till att nå egen försörjning, bättre hälsa samt även upplevelse av högre livskvalitet.

Förbundets kortsiktiga och verksamhetsmässiga mål är att individen efter en insats får arbete, börjar studera eller har ökat sin förmåga så att han eller hon på sikt kan komma i arbete. Mål på vägen mot arbete kan vara praktik eller att vara redo att övergå i andra förberedande aktiviteter. Rundgång mellan myndigheternas försörjningssystem ska motverkas och enskilda deltagare ska vara nöjda med den insats de deltar i.

Nedanstående mål är av inriktningskaraktär och finns formulerade i insatsernas uppdragsbeskrivningar samt i de samarbetsavtal som finns upprättade.

Inriktningsmål

De insatser som finansieras av förbundet skall leda till:

- minskat behov av offentlig försörjning
- ökad anställningsbarhet
- ökad upplevelsen av livskvalité
- ökat fokus på individens behov av samordnade rehabiliteringsinsatser samt på motivation och delaktighet i rehabiliteringsprocessen

Det strukturövergripande arbetet som genomförs ska på sikt leda till:

- utveckling och förstärkning av samverkan mellan samverkande myndigheter och samordningsförbund
- minskat utanförskap
- tydliga ledningsstrukturer för samverkansfrågor

Delmål

- ***Minst*** 8 av 10 personer som avslutas i finansierade insatser ska ha ökat sin förmåga till förvärvsarbete
- ***Minst*** 5 av 10 personer som avslutas i finansierade insatser ska vara egenförsörjande i form av arbete eller studier
- ***Minst*** 7 av 10 deltagare skall vid avslutad aktivitet uppleva ökad livskvalitet

Finansiellt mål

- Förbundet skall bedriva en verksamhet med god ekonomisk hushållning och kostnaderna för verksamheten skall aldrig överstiga budgetramen. Ett långsiktigt mål är att förbundets överskott av kapital inte skall ha större omfattning än de rekommendationer som finns från det nationella rådet för samordningsförbund.

UPPFÖLJNING OCH UTVÄRDERING

Samordningsförbundet följer upp de insatser som finansieras enligt en årligen upprättad plan för uppföljning och utvärdering.

Samtlig personal i insatser ansvarar för att det nationella uppföljningsverktyget SUS (systemet för samverkan) håller hög kvalitet. Aktuella siffror i SUS ska vara tillförlitligt för uppföljning på lokal, regional och nationell nivå. Som komplement till SUS följs även individers upplevelse av förändrad livskvalitet (VAS-skala) samt vilka myndigheter som initialt tar beslut om samverkan inför en samverkansinsats (nytt från 2015). Planer finns även om att vidareutveckla VAS-skalan till annat skalverktyg.

Förbundet använder indikatorfrågor som arbetas fram genom samordningsförbunden i Sverige, Indikatorfrågor ställs till medarbetare, deltagare i insatser samt till styrelsen och beredningsgruppen. Frågorna sammanställs en gång per år samt rapporteras även till Nationella nätverket för samordningsförbunden.

Genom Friska Vindar har ESF utsett en utvärderare. Vi har valt en lärande ansats och har därför en följeforskare knuten till projektet. Under 2019 kommer vi fortsätta workshops samt implementeringsarbetet för Friska Vindar.

Vi kommer under 2019 starta ett utvecklingsarbete för att bli säkrare i att utforma insatser utifrån brukarbehov samt för större inflytande från vård kommunmedborgare. Vi kommer utbilda oss och pröva oss av den Tjänstedesignsmodell som tagits fram av SKL, Sveriges kommuner och landsting. Se även Innovationsguiden.

Styrelsen och beredningsgruppen samlas minst en gång per år för genomgång av resultat och framtidsplanering.

INTERN KONTROLL, INFORMATION OCH KOMMUNIKATION

För god intern kontroll finns en kontrollplan samt för kommunikation och informationsflöde finns en kommunikationsplan. Båda uppdateras årligen.

Information om förbundets uppdrag och verksamhet finns att läsa om på hemsidan www.softleg.se. Hemsidan nås även genom Samordningsförbunden i Västra Götalands gemensamma hemsida www.samverkanvg.se

FRAMTIDPLANERING

Förbundet har lämnat in en ansökan till Europeiska Socialfonden, ESF. Ansökan rör medel för att arbeta med målgruppen utrikesfödda, främst kvinnor i behov av stöd för att nå arbetsmarknaden. Förbundet avser att vara projektets ägare och samverkande aktörer är Samordningsförbunden Vänersborg/Mellerud och BÅDESÅ samt Dalslands folkhögskola. Besked om att medel beviljas förväntas i december vilket i så fall medför en revidering av budgeten vid 2019 års första styrelsemöte. .

BUDGET 2018

De ekonomiska förutsättningarna i Samordningsförbundet Trollhättan, Lilla Edet och Grästorps är reglerade i lagen 2003:1 210 om finansiell samordning inom rehabiliteringsområdet. Från och med 2012 har samordningsförbunden eget anslag i stadsbudgeten vilket utgör den statliga delen (50 %) av samverkansmedel till förbundet. Ytterligare tillförs 25 % från Västra Götalandsregionen samt 25 % från medlemskommunerna. Kommunernas bidrag baseras enligt förbundsordning på beräkning av invånarantal.

Förbundets medlemsbidrag uppgår under 2019 till 7,2 mkr vilket är en 10 % -tig neddragning i jämförelse med senaste årets bidrag. Medlemsbidraget fördelas enligt nedan:

Försäkringskassan	1 800 000 kr
Arbetsförmedlingen	1 800 000 kr
Västra Götalandsregionen	1 800 000 kr
Trollhättans Stad	1 350 000 kr
Lilla Edets kommun	324 000 kr
Grästorps kommun	126 000 kr
Summa:	7 200 000 kr

Budget 2019

Medlemsbidrag	7 200 000
ESF ALL-IN	6 000 000
ESF Friska Vindar	1 300 000
Eget kapital	2 430 000
	16 930 000

Insatser

Trampolinen Trollhättan	1 200 000
Trampolinen Lilla Edet/ Samv LE	1 100 000
Hälsa för Alla	2 000 000
Vägen Vidare och Hälsoskola	200 000
ALL-IN	6 450 000
Friska Vindar	2 100 000
Case manager i Grästorp / Samv Gr	300 000
Friskusk 2,0	100 000
Nytt , lokal mm	700 000
	14 150 000

Struktur

Processledning, utveckling samverkan	250 000
Kunskap och kompetensutveckling	300 000
Uppföljning Utvärdering	100 000
Information och övrigt	30 000
Praktikplatssamordnare 2019	600 000
	1 280 000

Kansli

Fbch, admin	900 000
Styrelse	255 000
Ekonom	285 000
Revision	60 000
	1 500 000

Resultat	-2 430 000
----------	------------

Treårsbudget 2019, 2020, 2021

	2019	2020	2021
Medlemsbidrag	7 200 000	6 500 000	6 500 000
ESF ALL-IN	6 000 000	11 300 000	11 300 000
ESF Friska Vindar	1 300 000	300 000	
Eget kapital	2 430 000	0	
	16 930 000	18 100 000	17 800 000
<i>Insatser</i>			
Trampolinen Trollhättan	1 200 000	0	0
Trampolinen Lilla Edet/ Samv LE	1 100 000	1 100 000	1 100 000
Hälsa för Alla	2 000 000	0	0
Vägen Vidare och Hälsoskola	200 000	0	0
ALL-IN	6 450 000	11 800 000	11 800 000
Friska Vindar	2 100 000	500 000	0
Case manager i Grästorp / Samv Gr	300 000	300 000	300 000
Friskusk 2,0	100 000	0	0
Nytt , lokal mm	700 000	2 200 000	2 505 000
	14 150 000	15 900 000	15 705 000
<i>Struktur</i>			
Processledning, utveckling samverkan	250 000	270 000	250 000
Kunskap och kompetensutveckling	300 000	300 000	200 000
Uppföljning Utvärdering	100 000	100 000	100 000
Information och övrigt	30 000	30 000	30 000
Praktikplatssamordnare 2019	600 000	0	0
	1 280 000	700 000	580 000
<i>Kansli</i>			
Fbch, admin	900 000	900 000	900 000
Styrelse	255 000	255 000	255 000
Ekonom	285 000	285 000	300 000
Revision	60 000	60 000	60 000
	1 500 000	1 500 000	1 515 000