



VERKSAMHETSPLAN OCH BUDGET 2020 och 2021

Beslutad vid styrelsemöte den 28 november 2019

Samordningsförbundet Trollhättan, Lilla Edet och Grästorp
461 83 Trollhättan
Organisationsnummer: 222 000-1719

Verksamhetsplan och budget 2020 och 2021 för Samordningsförbundet Trollhättan, Lilla Edet och Grästorp

Den 1 januari 2009 bildades Samordningsförbundet Trollhättan, Lilla Edet och Grästorp i enlighet med lagen 2003:1210 om finansiell samordning inom rehabiliteringsområdet. Förbundet bygger på en sammanslagning av de två tidigare Samordningsförbunden Trollhättan och Grästorp som båda har en lång tradition av finansiell samordning och verksamhetsmässig samverkan. Ägare av Samordningsförbundet Trollhättan, Lilla Edet och Grästorp är de samverkande parterna Arbetsförmedlingen, Försäkringskassan, Västra Götalandsregionen, Trollhättans Stad samt kommunerna Lilla Edet och Grästorp.

UPPDRAGET

Samordningsförbundets uppdrag är att:

- Finansiera individinsatser för de som är i behov av samordnade rehabiliteringsinsatser. Förväntat resultat är återgång till arbete eller förbättrad förmåga att på sikt utföra förvärvsarbete. Insatserna ska ligga inom de samverkande parternas samlade ansvarsområde.
- Stödja samverkan mellan samverkansparterna.

Lokala behovsinventeringar är grunden för att identifiera nödvändiga insatser och undanröja strukturella hinder. Samverkansinsatser kan finansieras som tidsbegränsade projekt eller som mer långvariga verksamheter. Individens behov är utgångspunkt för alla samverkansinsatser.

Det pågår sedan tidigare ett omfattande arbete för att samarbeta och samverka kring personer som behöver ett samlat stöd. Den finansiella samordningen ersätter inte detta utan kan istället bidra till att stödja, fördjupa och utveckla det arbetet som redan pågår. Samverkan ägs därmed av de lokalt samarbetande myndigheterna där förbundet har en central roll att stödja samverkansarbetet.

FÖRUTSÄTTNINGAR

Samverkan mellan myndigheter ställer stora krav på de inblandade parterna. Som stöd för samverkan har de samverkande myndigheterna i Västra Götaland formulerat följande:

”Samverkan är ett arbetssätt men också ett synsätt med betydelse för attityder, förhållningssätt, prioriteringar och resursanvändning. Vi är beredda att verka för att detta synsätt sprids och får genomslag i våra organisationer, hos politiker, ledare, personal och fackliga organisationer. Det är viktigt att de samverkande myndigheterna tar ett gemensamt ansvar för att förbunden får möjlighet att bedriva en effektiv verksamhet”.

I lagen om finansiell samordning regleras Samordningsförbundets ansvarsområde. I § 10 framgår att Samordningsförbundet skall fatta beslut om verksamhetens mål, inriktning, omfattning och kvalitet. Denna uppgift kan inte delegeras.

Kontakterna som sker mellan myndigheterna sker på olika nivåer vilket kan beskrivas enligt följande:

Samordning: sker på politisk nivå; dvs. Samordningsförbundet Trollhättan, Lilla Edet och Grästorps styrelse samordnar ekonomi, resurser och professioner.

Samverkan: sker mellan myndigheter; dvs. beskriver kontakter och överenskommelser i beredningsgrupp där samtliga huvudmän finns representerade. Detta sker planerat och resulterar i att fullgöra och förankra de uppdrag som beslutas om av Samordningsförbundets styrelse.

Samarbete: sker mellan professioner; dvs. handläggare som praktiskt arbetar med de uppdrag som Samordningsförbundets styrelse beslutat om.

ORGANISATION OCH ARBETSSÄTT

Samordningsförbundet leds av en styrelse bestående av ordinarie ledamöter (4) och/eller ersättare (5) från varje medlem. Till förbundet finns ett kansli upprättat på Österlånggatan 47 i Trollhättan. Kansliet utgörs av förbundschef samt ekonom/uppföljningsresurs som genom avtal inlånats från Trollhättans Stad. På chefsnivå finns en utsedd beredningsgrupp bestående av chefstjänstemän eller motsvarande hemmahörande i medlemmarnas organisationer. Förbundets beredningsgrupp är ett strategiskt viktigt forum för dialog om behov och insatser samt för gemensam utveckling av samverkansarbetet mellan medlemmarna.

Samordningsförbundets styrelse

Styrelsens ledamöter har utsetts av kommun- och regionfullmäktige, av Försäkringskassan och av Arbetsförmedlingen. Valda ledamöter ska ha en helhetssyn i de frågor som förbundet har att hantera samt kunna höja sig utöver den egna sektorsgränsen. Styrelsen har det yttersta ansvaret för förbundets verksamhet och fattar beslut i eget namn samt är en juridisk person. Styrelsen uppgift är att:

- besluta om mål och riktlinjer för den finansiella samordningen
- stödja samverkan mellan parterna
- besluta om på vilket sätt de medel som står till förfogande ska användas
- finansiera insatser som stödjer samverkan och som ligger inom parternas samlade ansvarsområden
- ansvara för att rehabiliteringsinsatserna följs upp och utvärderas
- upprätta budget och årsredovisning

Förbundschef

Styrelsen har utsett en förbundschef vars uppgift är att:

- leda arbetet och samordna verksamheten utifrån styrelsens anvisningar
- bereda ärenden inför styrelsens beslut
- svara för ekonomisk förvaltning, verksamhetsplan, budget och årsredovisning
- företräda förbundet på tjänstemannanivå
- utveckla samarbete mellan förbundets medlemmar
- omvärldsbevakning
- arbetsledning för förbundets kanslifunktion

Beredningsgrupp

Samordningsförbundets beredningsgrupp består av lokala chefstjänstemän eller motsvarande. Beredningsgruppens ansvar är att:

- organisera samverkan och möjliggöra att samverkansprocessen utvecklas
- stödja samarbete så att samarbete blir en naturlig del av arbetet
- de uppdrag som Samordningsförbundet beslutar om blir utförda
- initiera nya idéer om samverkansinsatser samt skriva fram nya projektidéer
- identifiera hinder för samverkan och samarbete
- förankra och marknadsföra Samordningsförbundet arbete i de egna organisationerna

Beredningsgruppen håller minst fyra möten per år varav en gång tillsammans med styrelsen. För vissa insatser utses styrgrupp, b.la för ESF finansierade projekt.

Medarbetare i samverkan

I de insatser och olika aktiviteter som genomförs samarbetar professioner från de olika medlemmarna. De som ingår i samarbetet ska:

- arbeta utifrån ett helhetsperspektiv utifrån medlemmarnas olika ansvarsområden och kvinnor och mäns individuella behov
- ha mandat att fatta beslut i individärenden
- vilja samarbeta och delta i utveckling av uppdragen
- aktivt medverka till att beslutade uppdrag genomförs och att uppdragens uppställda mål nås

Samordnare för insatser och aktiviteter

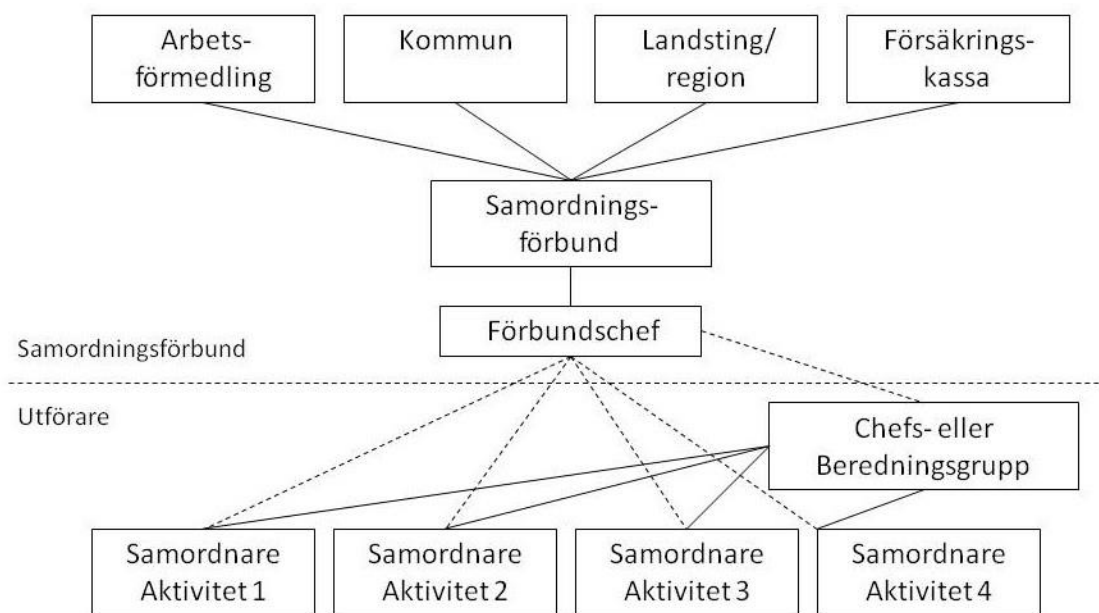
För insatser finns utsedda samordning- processledningsansvariga som leder det dagliga arbetet samt förekommande processer utifrån särskilda överenskommelser.

Samordnaren skall vara väl förtrolig med uppsatta mål och riktlinjer för förbundet samt arbeta för att uppsatta mål och inriktning av uppdraget uppnås. Som stöd för samordnarens arbete finns beredningsgrupp, styrgrupp och förbundschef.

Systematiska arbetsmiljöarbetet för samordningsförbund

Förbundet följer de rekommendationer som arbetats fram genom det Nationella Rådet. Bland annat kommer alla nya insatsers uppdragsbeskrivning omfattas även av checklista för rådighets och samordningsansvar.

ORGANISATIONSSCHEMA FÖR FÖRBUNDET



(red. Axelsson Bihari Axelson, 2013, Om samverkan)

INGÅNG OCH URVAL TILL SAMFINANSIERADE INSATSER

Insatser och aktiviteter som förbundet finansierar kan nyttjas av samtliga medlemsorganisationer som finns i förbundet. Handläggarna i de olika organisationerna ansvarar för att personer som har behov av insatserna också remitteras till dessa.

En handläggare/organisation är huvudremitterande och en eller flera är medremitterande. Ansvariga för att urvalet av deltagare sker utifrån beslutad målgrupp och varje insats målsättning ligger hos insatsernas medarbetare och samordnare. Varje organisation ansvarar för att det finns utsedda handläggare som aktivt medverkar till att samverkan kring individen blir så bra som möjligt.

Den organisation som initierar att en rehabilitering startar ansvar för att försörjningen vid starten i insatser är klarlagd.

VISA-besök, ansökan och sekretesslättnad

Som ett led i att förstärka att fokus läggs på deltagarens motivation och delaktighet i sin rehabilitering sker inför start i insatserna s.k. VISA-besök. Vid VISA-besöken presenteras verksamheten samtidigt som deltagarens behov och förväntningar klargörs. Bestämmer sig deltagaren och handläggaren för insatsen skrivs en ansökan innehållande enkel bakgrundsinformation och aktuella frågeställningar. I ansökan medger även deltagaren sekretesslättnad så att nödvändig och kompletterande information kan inhämtas från aktuella samverkande parter. Sekretesslättningen gäller i två år och kan när som helst återkallas av deltagaren.

Undertecknad ansökan överlämnas till respektive insats och vid förekomst av aktuell information, utredningar eller likande ska detta medfölja ansökan. Start i de olika samverkansaktiviteterna ska sedan ske snarast möjligt.

MÅLGRUPPER

Exakta målgrupper för den finansiella samordningen är i lagstiftningen inte preciserade utan det är upp till varje förbund att utifrån lokalt behov besluta om aktuella målgrupper.

Samordningsförbundet Trollhättan, Lilla Edet och Grästorp föreslås att under 2020 fokusera på följande lokalt identifierade målgrupper:

- Kvinnor och män i förvärsaktiv ålder som har behov av rehabilitering inför övergångar till arbete, studier eller andra arbetsförberedande insatser
- Kvinnor och män i behov av samverkan mellan flera myndigheter
- Kvinnor och män som är arbetslösa eller som är eller har varit sjukskrivna
- Riktade insatser som stöder utveckling av samarbete och samverkan

Deltagare kan komma från hela förbundets upptagningsområde.

INSATSER OCH AKTIVITETER 2020 och 2021

Förbundet kan besluta om resurstöd för insatser och aktivitet som kan omfatta såväl tidiga och samordnade insatser som mer omfattande insatser för kvinnor och män som står långt från arbetsmarknaden. Avsikten är att myndigheterna genom förbundet ska få möjlighet att hitta nya vägar för samverkan och samarbete.

Förbundet kan besluta om både långsiktig finansiering samt mer kortsiktiga aktiviteter. Under 2020 anslås medel för följande insatser och aktiviteter.

Individinriktade insatser och aktiviteter

- | | |
|--|----------------------------|
| • Friska Vindar 2.0 Trollhättan | 2020,2021 |
| • Ny samverkansinsats Lilla Edet | 2020,2021 |
| • Case Manager Grästorp | 2020 |
| • ALL-IN/ESF | till och med februari 2022 |
| • 1 års förlängning Friska Vindar | till och med februari 2021 |
| • Friskvårdsprojekt anställda Lilla Edet | våren 2020 |

Strukturövergripande insatser och aktiviteter:

- Samverkan mellan flera samordningsförbund
- Utveckling av jämställdhetsintegrering
- Kunskap och kompetensutveckling
- Uppföljning och utvärdering
- Information och marknadsföring

MÅL

Ett övergripande och långsiktigt mål är att effektivt använda resurser som ställs till förfogande för utveckling av samverkan och samarbete inom rehabiliteringsområdet samt till nytta för enskilda individer. Förväntat resultat är att de platser som finns samordnade

används optimalt samt att deltagaren ges ökade möjligheter till att nå egen försörjning, bättre hälsa samt även upplevelse av högre livskvalitet.

Förbundets kortsiktiga och verksamhetsmässiga mål är att kvinnor och män efter en insats kan börja arbeta, studera eller på annat vis har ökat sin förmåga så att hen på sikt kommer i arbete. Mål på vägen mot arbete kan vara praktik eller att vara redo att övergå i andra förberedande aktiviteter. Kvinnor och män ska erbjudas likvärdig rehabilitering.

Inriktningsmål

De insatser som finansieras av förbundet skall leda till:

- minskat behov av offentlig försörjning
- ökad anställningsbarhet
- ökad upplevelsen av livskvalité
- ökat fokus på individens behov av samordnade rehabiliteringsinsatser samt på motivation och delaktighet i rehabiliteringsprocessen

Det strukturövergripande arbetet:

- Förbundet stödjer utveckling och förstärkning av samarbete och samverkan mellan samverkande myndigheter och organisationer
- Förbundet bidrar till minskat utanförskap
- Förbundet bidrar till likvärdig arbetslivsinriktad rehabilitering för kvinnor och män

Delmål

- ***Minst*** 4 av 10 personer som avslutas i finansierade insatser ska ha ökat sin förmåga till förvärvsarbete
- ***Minst*** 4 av 10 personer som avslutas i finansierade insatser ska vara egenförsörjande i form av arbete eller studier
- ***Minst*** 7 av 10 deltagare skall vid avslutad aktivitet uppleva ökad livskvalitet

Finansiellt mål

- Förbundet skall bedriva en verksamhet med god ekonomisk hushållning och kostnaderna för verksamheten skall aldrig överstiga budgetramen. Ett långsiktigt mål är att förbundets överskott av kapital inte skall ha större omfattning än de rekommendationer som finns från det nationella rådet för samordningsförbund.

UPPFÖLJNING OCH UTVÄRDERING

Samordningsförbundet följer upp de insatser som finansieras enligt en årligen upprättad plan för uppföljning och utvärdering.

Samtlig personal i insatser ansvarar för att det nationella uppföljningsverktyget SUS (systemet för uppföljning av samverkan) håller hög kvalitet. Aktuella siffror i SUS ska vara tillförlitligt för uppföljning på lokal, regional och nationell nivå. Som komplement till SUS följs även individers upplevelse av förändrad livskvalitet (VAS-skala).

Förbundet använder indikatorfrågor som arbetas fram genom Samordningsförbunden i Sverige. Indikatorfrågor ställs till medarbetare, deltagare i insatser samt till styrelsen och beredningsgruppen. Frågorna sammanställs en gång per år samt rapporteras även till

Nationella nätverket för Samordningsförbunden. Resultatet är ett gott instrument för verksamhetsutveckling av insatser.

Genom ALL-IN har ESF utsett Contextio AB för utvärdering av projektet. Regelbundet genomförs workshops för lärande på individ, grupp och organisationsnivå.

Under 2020 fortsätter utvecklingsarbetet för att säkrare utforma insatser utifrån brukarbehov samt för större inflytande från vård kommunmedborgare. Verktyg som används är Tjänstedesign, en modell som tagits fram av Sveriges kommuner och landsting, SKL.

Styrelsen och beredningsgruppen samlas minst en gång per år för genomgång av resultat och framtidsplanering.

INTERN KONTROLL, INFORMATION OCH KOMMUNIKATION

För god intern kontroll finns en kontrollplan samt för kommunikation och informationsflöde finns en kommunikationsplan. Båda uppdateras årligen.

Information om förbundets uppdrag och verksamhet finns att läsa om på hemsidan www.softleg.se. Hemsidan nås även genom Samordningsförbunden i Västra Götalands gemensamma hemsida www.samverkanvg.se.

BUDGET 2020

De ekonomiska förutsättningarna i Samordningsförbundet Trollhättan, Lilla Edet och Grästorps är reglerade i lagen 2003:1 210 om finansiell samordning inom rehabiliteringsområdet. Från och med 2012 har Samordningsförbunden eget anslag i stadsbudgeten vilket utgör den statliga delen som uppgår till 50 % av samverkansmedlen i förbunden. Ytterligare tillförs 25 % från Västra Götalandsregionen samt 25 % från medlemskommunerna. Kommunernas bidrag baseras enligt förbundsordning på beräkning av invånarantal. Förbundets medlemsbidrag uppgår under 2020 till 7,156 tkr. Medlemsbidraget fördelas enligt nedan:

| | |
|--------------------------|--|
| Försäkringskassan | 1 789 000 kr |
| Arbetsförmedlingen | 1 789 000 kr |
| Västra Götalandsregionen | 1 789 000 kr (fördelat på 3 HSN områden) |
| Trollhättans Stad | 1 341 000 kr |
| Lilla Edets kommun | 323 000 kr |
| Grästorps kommun | 125 000 kr |
| Summa: | 7 156 000 kr |

Budget 2020 förslag

| | 2020 |
|--|-------------------|
| Medlemsbidrag | 7 156 000 |
| ESF ALL-IN | 11 300 000 |
| ESF Friska Vindar | 1 300 000 |
| Eget kapital | 269 000 |
| | 20 025 000 |
| <i>Insatser</i> | |
| Ny Samverkansinsats Lilla Edet | 1 100 000 |
| ALL-IN | 11 800 000 |
| Friska Vindar, förlängn metod | 2 000 000 |
| Friska vindar 2.0 Trollhättan | 2 400 000 |
| Case manager / Samverkansinsats Grästorp | 300 000 |
| Ny insats HR Lilla Edet | 65 000 |
| Nya insatser | 210 000 |
| | 17 875 000 |
| <i>Struktur</i> | |
| Jämställdhetsintegrering | 130 000 |
| Kunskap och kompetensutveckling | 300 000 |
| Uppföljning Utvärdering | 100 000 |
| Information och övrigt | 30 000 |
| | 560 000 |
| <i>Kansli</i> | |
| Fbch, admin | 1 000 000 |
| Styrelse | 255 000 |
| Ekonom | 285 000 |
| Revision | 50 000 |
| | 1 590 000 |
| Resultat | -269 000 |

Prognos treårs budget

| | 2020 | 2021 | 2022 |
|--|-------------------|-------------------|------------------|
| Medlemsbidrag | 7 156 000 | 7 156 000 | 7 156 000 |
| ESF ALL-IN | 11 300 000 | 11 000 000 | 300 000 |
| ESF Friska Vindar | 1 300 000 | | |
| Eget kapital | 269 000 | | |
| | 20 025 000 | 18 156 000 | 7 456 000 |
| <i>Insatser</i> | | | |
| Ny Samverkansinsats Lilla Edet | 1 100 000 | 1 100 000 | 1 100 000 |
| ALL-IN | 11 800 000 | 11 500 000 | 380 000 |
| Friska Vindar, förlängn metod | 2 000 000 | | |
| Friska vindar 2.0 Trollhättan | 2 400 000 | 2 900 000 | 2 900 000 |
| Case manager / Samverkansinsats Grästorp | 300 000 | 300 000 | 300 000 |
| Ny insats HR Lilla Edet | 65 000 | | |
| Nya insatser | 210 000 | 1 000 000 | 1 000 000 |
| | 17 875 000 | 16 800 000 | 5 680 000 |
| <i>Struktur</i> | | | |
| Jämställdhetsintegrering | 130 000 | 130 000 | 130 000 |
| Kunskap och kompetensutveckling | 300 000 | 300 000 | 300 000 |
| Uppföljning Utvärdering | 100 000 | 100 000 | 100 000 |
| Information och övrigt | 30 000 | 30 000 | 30 000 |
| | 560 000 | 560 000 | 560 000 |
| <i>Kansli</i> | | | |
| Fbch, admin | 1 000 000 | 1 000 000 | 1 000 000 |
| Styrelse | 255 000 | 255 000 | 255 000 |
| Ekonom | 285 000 | 285 000 | 285 000 |
| Revision | 50 000 | 50 000 | 50 000 |
| | 1 590 000 | 1 590 000 | 1 590 000 |
| Resultat | -269 000 | -794 000 | -374 000 |